



# MÓDSZERTANI FUTÁR

## Lelki morzsák - Egy derék ember

Március 19-e Szent József főünnep. A József név azt jelenti: „Isten gyarapít”. Alakjának lelkisége őt a népi valóság legkedveltebb szentjei közé emeli. **Ő a dolgozó ember**, az egyszerű ács, **de férj és apa is**, aki gondját viseli feleségének és gyermekének. Ő az, aki illetékes a mindennapi szükségletekben és igényekben.

Józsefben felismerhetjük azt az embert, aki **eleget tesz a pillanatnak** az élet mindennapi dolgaiban. Napjainkban ez különösen is nagy jelentőséggel bír. Egy olyan korban, amikor az a háttérkényszer kísért, hogy állandóan érdekessé tegyük magunkat. Amikor az élet, vagy a munka, ha nem hoz mindig valami újat, unalmassá válik. Amikor láza-

dunk az „egyhangúság” ellen, és mindig valami újat keresünk. Amikor az ötleteinkkel próbáljuk érdekessé tenni, és ezzel a középpontba állítani magunkat.

Mindezekkel ellentétben **Szent József a mindennapok lelkiségének példája**. Ez abban mutatkozik meg, hogy egyszerűen eleget tesz annak, amit a pillanatnyi helyzet követel tőle. Elfogadja a mindennapit, s gondosan és elővigyázatosan végzi. Így válik nagygyá, akire a környezete rábízhatja magát.

**Ezzel a bizalomteljes ráhagyatkozással kérhetjük mi is: Szent József – Könyörögj érettünk!**



## Szakmai szabályzók

2022. február

A szakmai szabályzók teljes terjedelemben elérhetők a [www.szeretetszolgalat.hu](http://www.szeretetszolgalat.hu) honlapon is, a Módszertan – Aktuális jogszabályok fül alatt.

2022. február 2-án, a Szociális Ágazati Portálon került közzétételre az Emberi **Erőforrások Minisztériuma tájékoztatója**, a szociális igazgatásról és szociális ellátásokról szóló 1993. évi III. törvény, valamint a szociális és gyermekjóléti szolgáltatásokat érintő végrehajtási rendeletek, 2022. évi módosításairól.

A **Tájékoztató** ismerteti a **jelentősebb módosításokat** az alábbi jogszabályokban:

**I. A szociális igazgatásról** és szociális ellátásokról szóló **1993. évi III. törvény** módosítása (hatályos: 2022.01.01-től; Magyar Közlöny 2021. évi 224. szám)

### II. Kormányrendeletek:

- A közalkalmazottak jogállásáról szóló 1992. évi XXXIII.

törvénynek a szociális, valamint a gyermekjóléti és gyermekvédelmi ágazatban történő végrehajtásáról szóló **257/2000. (XII. 26.) Korm. rendelet** módosítása (hatályos: 2022.01.01-től; Magyar Közlöny 2021. évi 217. szám)

- Az egyházi és nem állami fenntartású szociális, gyermekjóléti és gyermekvédelmi szolgáltatók, intézmények és hálózatok állami támogatásáról szóló **489/2013. (XII. 18.) Korm. rendelet** módosítása (hatályos: 2022.01.17-től; Magyar Közlöny 2022. évi 5. szám)
- A szociális, gyermekjóléti és gyermekvédelmi szolgáltatók, intézmények és hálózatok hatósági nyilvántartásáról és ellenőrzéséről szóló **369/2013. (X. 24.) Korm. rendelet** módosítása (hatályos: 2022.01.01-től; Magyar Közlöny 2021. évi 236. szám)

### III. Miniszteri rendeletek:

- A személyes gondoskodást nyújtó gyermekjóléti, gyermekvédelmi intézmények, valamint személyek szakmai

feladatairól és működésük feltételeiről szóló **15/1998. (IV. 30.) NM rendelet** módosítása (hatályos: 2022.01.01-től; Magyar Közlöny 2021. évi 245. szám)

- A személyes gondoskodást nyújtó szociális ellátások igénybevételéről szóló **9/1999. (XI. 24.) SzCsM rendelet** módosítása (hatályos: 2022.01.01-től; Magyar Közlöny 2021. évi 245. szám)
- A személyes gondoskodást nyújtó szociális intézmények szakmai feladatairól és működésük feltételeiről szóló **1/2000. (I. 7.) SzCsM rendelet** módosítása (hatályos: 2022.01.01-től; Magyar Közlöny 2021. évi 245. szám)
- A személyes gondoskodást végző személyek továbbképzéséről és a szociális szakvizsgáról szóló **9/2000. (VIII. 4.) SzCsM rendelet** módosítása (hatályos: 2022.01.01-től; Magyar Közlöny 2021. évi 245. szám)

Az Emberi Erőforrások Minisztériumának **Szociális Ügyekért Felelős államtitkára 2022.02.08-án** kiadta az X/670/2022/SZOC SZOLG iktatószámú **Tájékoztatás új NNK Eljárásrendről** szóló dokumentumot, mely **felhívja a szociális szakosított ellátást nyújtó intézmények figyelmét**, hogy a 2022. 01.14-én (Hivatalos Értesítő 2022. évi 1. szám) megjelent 2183-1/2022/JIF iktatószámú NNK SARS-CoV-2 okozta fertőzések esetén követendő járványügyi szabályokról szóló eljárásrendben foglalt hatályos rendelkezéseket kövessék az intézmények.

A levél kiemeli - többek között -

**2.2.1. A)** pontban a Kórházban ápolott megerősített COVID-19 beteg hazabocsátásának, illetve más - nem COVID-19 betegek ellátását biztosító - osztályra, szociális otthonba történő áthelyezésének feltételeire vonatkozó szabályokat, valamint a

**2.2.1. C)** pontban a COVID-19 fertőzött, közvetlen betegellátásban résztvevő, egészségügyi dolgozók, szociális intézménybe közvetlen ápolási tevékenységet végző dolgozók munkavégzésére vonatkozó korlátozás feloldásának előírásait.

2022. február 8-án a Magyar Közlöny 2022. évi 22. számában megjelent a Kormány 35/2022. (II.8.) Korm. rendelete a **koronavírus elleni védetség igazolásával összefüggő egyes kormányrendeletek módosításáról** szóló **13/2022. (I.20.) Korm. rendelet hatálybalépéséről.** (2.o. - 3. o.)

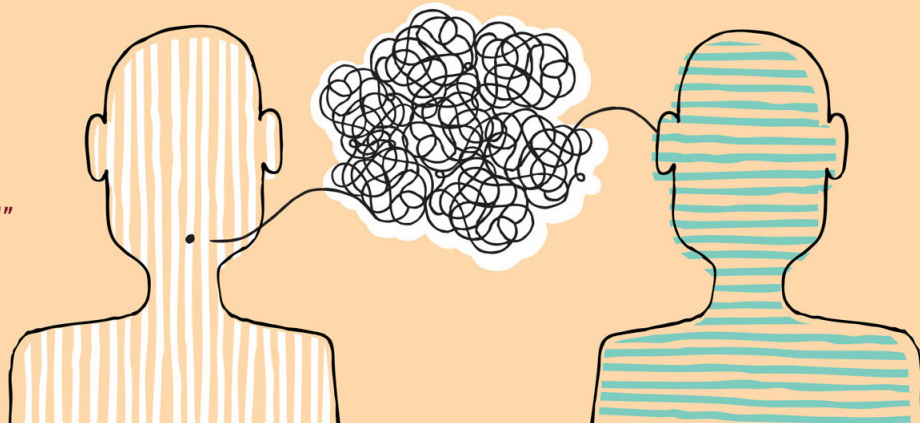
A koronavírus elleni védetség igazolásával összefüggő egyes kormányrendeletek módosításnak **hatálybalépése – többek között – 2022. május 1-jére módosul.**



## Életvitel tanács / Egészség rovat

*„Legyél fényvivője az emberiségnek, szereteted szórva köztük szerte-szét, bátorítsd azokat, akik ma még félnek, fényszóród legyen a kedves, szép beszéd!”*

*Aranyosi Ervin: Hit, hála, szeretet*



## Kommunikáció a szociális ellátások során

Életünk első percével kezdődően kommunikálunk, mely születésünk után még kifejezettebbé válik. A kommunikációt tulajdonképpen információ, üzenet átadásaként tudjuk meghatározni. Ez az információ, üzenet számos módon megjelenhet, és értéke felbecsülhetetlen. A szavak, pillantások, érintések, amelyeket emlékezetünkben

őrzünk, akár szépek, akár fájdalmasak, mind-mind a másokkal való kapcsolatletteremtés, kommunikáció példái. A kommunikációnak vannak **verbális jelei**, amely alatt a szóbeliséget és az írást értjük. **A nonverbális kommunikáció összetevői** (a teljesség igénye nélkül):

- **vokális jelek:** a beszélő hangja, kiejtése: hangerő, hangsúly, beszédtempó, légvételek
- **arc:** tekintete és a mimika.
- **tekintet:** többnyire öntudatlanul reagál az elhangzottakra.
- **gestus:** ide soroljuk a fej, a kéz, a kar és a láb mozgásait.

- **testbeszéd:** a legtöbb non verbális kommunikáció az emberi testtel van kapcsolatban, kevésbé tartjuk ellenőrzésünk alatt, mint a beszélt nyelvet, mindig a szóbeli közléssel együtt kell értelmezni
- **térköz szabályozás:** távolság a partnerek között, a távolság befolyásolja a látást és a hallást a kommunikáció legfontosabb érzékszerveit (pl.: intim zóna 15-45 cm személyes zóna 46 cm- 1.22 m, társadalmi zóna: 1.22.- 3.60 m, nyilvános zóna: 3.60 m felett)

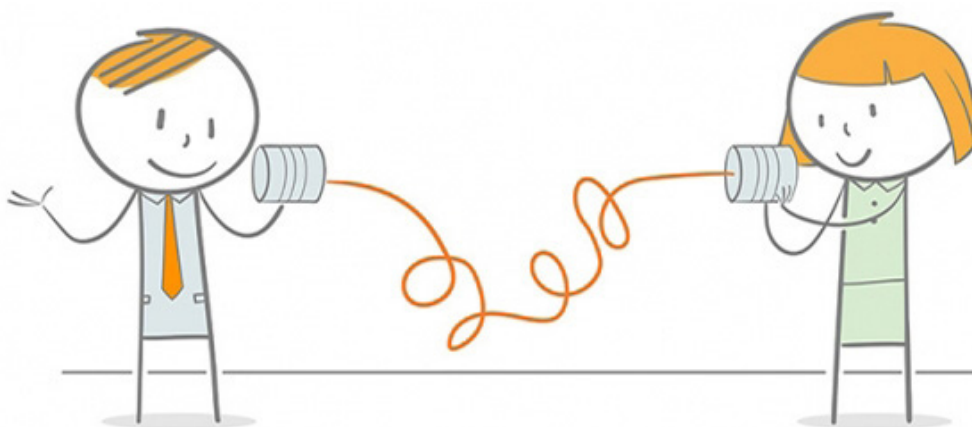
Közlésünk, vagy más közlésének befogadásában akadály is keletkezhet, mely több szinten is sérülhet. Ennek okai lehetnek szemantikus okok, melyek a jelentéstan területét érintik, logikai akadály, mely az ok-okozati összefüggésekben jelentkezik, lehet fonetikus akadály, amely a hangképzés akadályait foglalja magában. De ezen felül találkozhatunk munkánk során személyes akadállyal, motivációs akadállyal, megértés és észlelés akadályaiával.

A gyakorlatban ezek lehetnek **betegségekkel összefüggő akadályok**, melyeket mindenkor érdemes szem előtt tartanunk, de az elmúlt két évben jellemzőbbek azok az apróságnak tűnő egyéb okok, melyek a SARS-CoV-2 vírus elleni védekezésből adódnak. Gondoljunk itt a maszkviselési szabályra, mely különös módon nem csak az értést, de a hallást, és a látást is megzavarja időnként. Sok esetben nem lehet találkozni egymással csak plexi fal elválasztóval, mely szintén nehézségeket okoz, illetve a távolságtartással a térköz is megnövekszik a kommunikáló egyének között, és az érintések száma is lecsökkent az elmúlt időszakban.

A kommunikáció attól is függ, hogy a segítő személy mennyire empátikus. Az **empátia** olyan képesség, amelynek segítségével a másik emberrel való közvetlen kommunikációs kapcsolat során bele tudja élni magát a másik lelkiállapotába, így megérez és megért a másiban olyan emóciókat, indítékokat és törekvéseket, amelyeket az szavakban nem fejez ki. Az empátia alapfeltétele, hogy **teljes figyelmünket** a kommunikációs partnerünk, gondozottjaink üzenetének szenteljük. Törekedjünk arra, hogy megfelelő idő, tér álljon rendelkezésre a kommunikációhoz. Mondjunk ellent a készletességnek, hogy kéréstelen tanácsokat osztogassunk, hogy saját érzéseinkről, helyzeteinkről, nehézségeinkről beszéljünk az ellátottakkal.



Annak érdekében, hogy kommunikációnk értő, figyelmes, segítő legyen érdemes megismerkedni **dr. Marshall B. Rosenberg** amerikai pszichológus műveivel, aki kifejlesztette az erőszakmentes kommunikáció módszerét. Az **erőszakmentes**, vagy más szóval **együttérző kommunikáció** Dr. Marshall (A szavak ablakok, vagy falak című könyvében) szerint „segít közel kerülni önmagunkhoz, és a másik emberhez, miközben mindkettőnkben kibontakozik saját, természetes együttérzésünk. Támogat kifejezőmódunk és a mások felé irányuló figyelmünk átformálásában úgy, hogy figyelmünket négy dologra irányítja: *megfigyelésünkre, érzésünkre, szükségletünkre és kérésünkre*. Mindezek célja életünk gazdagítása.” Minden segítő kapcsolatot a bizalom, az empátia a törődés az autonómia és a kölcsönösség jellemez, nélkülük nem lehet a beteggel, ellátottal jól működő és támogató viszonyt kialakítani.





### „Balzsam, amely támaszt és vigaszt nyújt”

*A Katolikus Módszertani Központ ismét élménynapot szervezett, ezúttal az ápoló - gondozó munkatársak számára február 16-án, a Katolikus Pedagógiai Intézet épületében. A Katolikus Szeretetszolgálat munkatársain kívül más intézményekből is érkeztek résztvevők.*

Az élménynapot dr. Vajda Norbert, a Katolikus Szeretetszolgálat főigazgatója nyitotta meg. Bevezető szavaiban kiemelte: az ápolók, gondozók mentális egészsége keveset kerül szóba, noha nagy szükség lenne arra, hogy ezzel foglalkozzanak. Vajda Norbert reményét fejezte ki, hogy az élménynapot felismerések és megerősítések fogják kísérni: felismerése annak, hogy az egyén nincs egyedül a gondjaival, illetve megerősítése annak, hogy jó helyen vannak. Hangsúlyozta, hogy az egyházi intézményekben dolgozók számára a kötődések a hit miatt még erősebbek: szinte családtaggá válnak egymás számára. Beszéde végén rávilágított arra, hogy az egyén a közösség részeként jelenik meg minden esetben, ezért arra biztatta a résztvevőket, hogy gondolják végig az alábbi kérdéseket: „Milyen akadályok vannak, amelyek nehezítik, hogy közösségként működjünk? Milyen részben van az akadály? A kommunikációnkban? A napi rutinban?”

Juhos Imre a Katolikus Módszertani Központ munkatársa, az élménynap főszervezője Ferenc pápa Betegek világnapjára írt gondolatait tolmácsolta a résztvevők számára: „A közelség egy értékes balzsam, amely támaszt és vigaszt nyújt a betegeknek szenvedéseikben. Keresztényként ezt a közelséget Jézus Krisztus, az irgalmas szamaritanus szeretetének jeleként éljük meg, aki együttérzéssel közelít minden bűntől megsebzett ember felé. A Szentlélek

működése által Krisztussal egyesülve arra kaptunk meghívást, hogy irgalmasok legyünk, mint az Atya, és különösen is szeressük gyenge, beteg és szenvedő testvéreinket (vö. Jn 13,34–35). Ezt a közelséget nemcsak egyénként, hanem közösségként is megtapasztaljuk: a Krisztusban való testvéri szeretet valóban létrehoz egy gyógyító közösséget, amely senkit sem hagy hátra, amely befogadó, különösen is a leginkább rászorultak iránt.”

Johann Gyula mentálhigiénés szakember ismét az élménynap lebonyolítója, szakmai mentora, aki beszélt a segítő hivatásról kialakult kép változásairól. Volt idő, amikor a segítő kapcsolatban a segítő személye került a figyelem fókuszába, ekkor az alábbi kérdésekre keresték a választ: „milyennek kellennem, hogy tudjak segíteni?” Ezt a felfogást váltotta az a szemléletmód, amely a segített személyt helyezte a középpontba. Napjainkban viszont eljutottunk oda, hogy a segítséget kapcsolatként értelmezzük, amelyben létrejön a találkozás a gondozott és a segítő között. Napjainkban sokféleképpen tudunk kapcsolatot teremteni, de vajon történik-e találkozás is? Az előadó visszautalt Ferenc pápa szavaira: „A közelség egy értékes balzsam, amely támaszt és vigaszt nyújt a betegeknek szenvedéseikben.” Johann Gyula azt tanácsolta, hogy az ápolók, gondozók így tekintsenek magukra, amikor szó szerint gyógyírral érintik gondozottaik sebeit.

Az élménynap egyik résztvevője így vallott a nap végén: „Valóban élmény volt ezen a napon részt venni, pozitív hatást gyakorolt rám és egyben a munkámra is! Rávilágított a munkám fontosságára és szükségességére. A festmények, illusztrációk, filmrészletek nagyon találóak és figyelemfelkeltőek voltak. Nagyon jónak tartom, hogy a tapasztalatainkat az adott témában négy szemközt vitattuk meg egy másik intézményben dolgozóval. Semmiben nem volt hiányérzetem. Köszönöm, hogy ott lehettem.”



### A segítő foglalkozással kapcsolatos erények

Bevezetésképpen érdemes belegondolnunk, hogy a mindennapi életünkben jellemünknek, hajlamainknak megfelelően viselkedünk, ezek határozzák meg cselekedeteink irányát. Arisztotelész az erényes jellemet az erkölcsös viselkedésre való hajlamként, az arra való hajlandósággként határozta meg. Eszerint **erényes jellemű az az ember, aki a legkülönbözőbb helyzetekben hajlamos erkölcsösen viselkedni**. Szoktuk is mondani, a kihívásokban, próbatételekben, egy-egy nehéz helyzetben mutatkozik meg, hogy „kit milyen fából is faragtak.” A cél az erényes jellem kifejlesztése.

#### Melyek egy segítő foglalkozású szakember számára a legfontosabb erények?

A jóindulat, a kedvesség, a barátságosság, az együttérzés és a részvétel képessége, a becsületesség, az igazságosság és a tisztességes bánásmódra való hajlam, a lelkiismeretesség és a szerénység.

Különösen fontosak a részvétel, a szánalom és az együttérzés egymással rokon erényei. Alapvető, hogy a segítő együtt tudjon érezni a kliens helyzetével. Nemcsak azt kell megkérdeznie magát: **„Megtettem-e a kötelességemet?”**, hanem azt is: **„Eléggé figyelembe vettem-e, hogy megközelítesemnek milyen hatása lesz arra, akinek segíteni szeretnék?”**

A segítség során különösen figyelemmel kell lennünk a segítségre szoruló élményeinek egzisztenciális dimenziójára. Ez azt az emberi igényt jelenti, hogy mindenki megpróbál értelmet keresni korlátozottságában, bajában, betegségében, rossz helyzetében. Így a segítség során abban is támogatást kell nyújtanunk, hogy a kliens megtalálja helyzetének magyarázatát, értelmét, jelentését a maga számára. Segítsünk neki megvizsgálni mit jelent számára az a helyzet, amelybe jutott.

(A témát lásd bővebben: Kovács József: A segítő kapcsolat etikai vonatkozásai, in Embertárs 2007/1.)

